



## LE MOT DU PRÉSIDENT

Lors de son Assemblée Générale le 28 janvier, Apiflordev a fêté ses 20 ans, une occasion de remercier les membres fondateurs de l'association, et particulièrement Alain du Chaxel son initiateur et créateur.

Ces vingt années d'apiculture à travers le monde ont permis à Apiflordev d'être reconnue pour son expertise.

Les sollicitations sont aujourd'hui nombreuses, venant de petites associations de villageois, mais aussi d'institutionnels comme la FAO, dont nous sommes partenaires depuis plusieurs années, ou l'agence Belge de développement en 2023. Nous intervenons également en partenariat avec d'autres associations ou ONG comme SOS Villages d'Enfants, Les Apprentis d'Auteuil, la fondation des Maisons Familiales et Rurales, l'Ordre de Malte France, la fondation allemande Hans Seidel...

De nouveaux membres nous rejoignent régulièrement et nous permettent d'engager de nouveaux projets. Les bénévoles sont les forces vives de nos actions ; toutes les compétences et bonnes volontés sont les bienvenues pour nous aider à faire vivre Apiflordev.

Un immense merci aux nombreuses personnes qui nous soutiennent fidèlement, particuliers et entreprises.

## **APIFLORDEV : 2003 - 2023**

**2003** Création d'Apiflordev dans le sous-sol du Syndicat National d'Apiculture à Paris par huit fondateurs, apiculteurs ou non.

Très vite, l'Association enregistre l'arrivée de nouveaux membres très engagés. Ensemble ils seront les artisans du développement d'Apiflordev pendant les dix premières années.



**Le projet** : unir leurs compétences et connaissances pour contribuer à l'amélioration des conditions de vie des populations villageoises dans les pays en voie de développement en appuyant, sur le terrain, des projets apicoles pérennes portés par des collectifs villageois.

La charte <https://www.apiflordev.org/> de l'Association, régie par la Loi de 1901, détaille les objectifs d'Apiflordev et précise les principes guidant son action.

Du fait du manque de notoriété d'Apiflordev et de l'impossibilité d'obtenir des financements avant deux ans d'existence, les premiers projets de l'Association se limitèrent à de ponctuelles missions de formation dans des pays du Sahel, le plus souvent financées par les membres d'Apiflordev concernés.

**2006-2008** Premier véritable projet intégré, en République Centrafricaine, financé par l'Union Européenne, couvrant la formation de villageois et villageoises,

la création d'un rucher école et de ruchers villageois ainsi que la construction d'une miellerie.

Se sont alors, succédés, principalement en Afrique subsaharienne francophone, des projets plus ou moins importants, parfois en partenariat avec d'autres associations de développement, financés par divers bailleurs de fonds.

**2013** Date remarquable à double titre : nouveau Président et très grave insécurité dans les pays sahéliens, pays de prédilection d'intervention d'Apiflordev. L'Association a dû se retirer de deux pays majeurs pour elle : le Mali et le Burkina Faso. Apiflordev pût initier des projets dans des pays d'Afrique de l'Ouest non touchés par le terrorisme, en Afrique Centrale, en Afrique de l'Est, en Afrique du Nord ainsi timidement en Asie.

**2019** L'élection du troisième Président d'Apiflordev et l'arrivée de très nombreux nouveaux membres, français et africains, apiculteurs ou non, très motivés dans leur domaine de compétence, signent le début d'une nouvelle phase dans le développement d'Apiflordev.

**2023** Apiflordev, vingt ans après sa création, rassemble environ 80 membres, en France et en Afrique, actifs sur le terrain et/ou dans le fonctionnement de l'Association qui n'a pas de salarié.

En 20 ans, Apiflordev a :

- **Appuyé des projets dans une trentaine de pays**
- **Formé 2500 apiculteurs et apicultrices villageois**
- **Installé 5.000 ruches pour abriter 150 millions d'abeilles**

**Après 2023** Ce bilan est le résultat du très fort engagement en temps et en talent, sur le terrain ou en France, et parfois même financier, des pionniers et de tous les membres qui leur ont succédé.

La dynamique ainsi créée augure d'un avenir prometteur pour Apiflordev dans son ambition d'apporter un peu de réconfort à des populations villageoises en souffrance, ici ou là dans le monde, grâce aux apports de l'apiculture, pour autant que la situation sécuritaire lui permette d'intervenir sur le terrain pour appuyer des projets portés par des collectifs villageois.

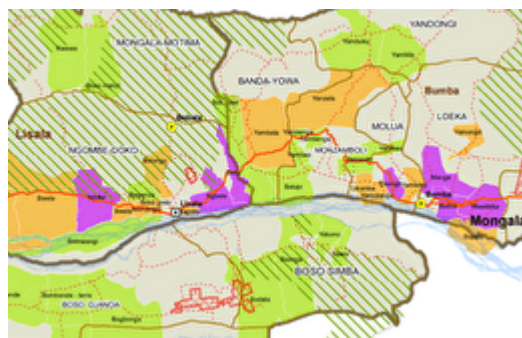
*Alain du Chaxel*

*Président d'honneur*



## RETOURS DE MISSION

### Formation des cueilleurs de miel à l'apiculture et à la protection de la forêt – Province de la Mongala – territoires de Lisala et Bumba (RDC)



**ENABEL** (agence belge de Coopération), dans le cadre du Programme intégré REDD (Réduction des Emissions dues à la Déforestation et à la Dégradation des Forêts) a sollicité **Apiflordev** pour étudier, proposer et exécuter un projet réaliste d'identification, de formation et d'accompagnement des apiculteurs et des menuisiers (fabrication de ruches) de la production à la commercialisation.

**Le projet** : Former 80 apiculteurs dans les villages des territoires de Lisala et Bumba. Un parc total de 800 ruches sera installé dans le cadre du projet, toutes construites par des menuisiers locaux.

**L'objectif premier de ce projet est de transformer les cueilleurs en apiculteurs, donc de passer d'une pratique destructrice à une pratique protectrice de l'abeille et de l'environnement.**

En effet aujourd'hui, les cueilleurs abattent des arbres et tuent les colonies d'abeilles pour récolter un miel de mauvaise qualité. En devenant apiculteurs, donc éleveurs d'abeilles, ils peuvent protéger l'abeille et l'environnement tout en améliorant sensiblement leurs revenus.

Dans leur intérêt, pour une meilleure pratique de l'apiculture et pour l'augmentation de leurs revenus, ils deviennent ainsi les premiers défenseurs de l'environnement en valorisant les espaces protégés ou mis en jachère en vue d'augmenter la ressource mellifère pour leurs abeilles.

L'apprentissage et la pratique de l'apiculture doivent permettre d'entrer dans un cercle vertueux : **plus d'arbres et de biodiversité permettront de récolter plus de miel de meilleure qualité avec moins d'efforts**, donc de dégager plus de revenus.





L'équipe Apiflordev composée d'Alain Chevalier, Olivier Cotte ainsi que Dieudonné Bangana et Caleb Batantu membres congolais d'Apiflordev, ont mené du 8 décembre au 21 janvier 2023 la première partie de la mission, visant à réaliser une étude de faisabilité et sont allés à la rencontre des populations, dans les différents groupements et localités pressentis pour le projet.

En mars, 10 ruchers école ont été créés pour permettre la formation des apiculteurs dès le mois de mai. L'intégralité de la formation sera assurée par Olivier Cotte et Dieudonné Bangona.

**Le projet vise la mise en place de 80 ruchers de production avant fin 2023, soit un parc de 800 ruches à barrettes.**

Dieudonné Bangona, membre d'Apiflordev Congo, sera présent en tant que permanent durant l'année de mise en œuvre de ce projet afin d'en assurer la réussite

De même, 10 experts locaux seront formés et auront la charge d'appuyer les apiculteurs qui bénéficieront de la formation en mai et de pérenniser l'activité.



Le modèle retenu dans le cadre de ce projet, est la ruche « La Grande » qui est une ruche à barrettes mobiles.

Cette ruche repose sur les mêmes principes que la ruche kenyane, mais celle-ci est rectangulaire avec des parois droites contrairement à la Kenyane qui est-elle trapézoïdale.

Elle possède un toit ouvrable et est conçue pour que chaque rayon puisse être enlevé, examiné et remplacé séparément, contrairement aux ruches dites “traditionnelles” dont les rayons sont fixés au toit de la ruche.

Ce modèle permet d’effectuer toutes les opérations liées à la conduite de la ruche à cadres mobiles tout en nécessitant moins d’investissements.

En janvier, un travail de recherche de menuisier et de mise en fabrication des premières ruches a permis de préparer la production des premières ruches mais aussi de présenter aux villageois la ruche dite « La Grande ».

Ces premiers pas vers l’apiculture moderne ont suscité la motivation et l’intérêt des villageois.

*Alain Chevalier*





---

### Mission SOS Village d'Enfants – Aboisso (Côte d'Ivoire)



Rappelez-vous, dans la newsletter de mai 2022, nous avons évoqué nos craintes et les surprises plus que positives qui avaient fait de cette mission une réussite.

Et bien cette deuxième mission en janvier 2023 a été une fois encore remplie de surprises !!

Après près d'une année d'échange régulier en visio avec l'équipe SOS Village d'Enfants d'Aboisso sur l'évolution des peuplements des ruches, sur les premières récoltes, sur les livraisons de matériel, nous étions confiants et prêts tous les trois pour une nouvelle mission.

Laurence déjà en Côte d'Ivoire depuis un mois devait nous rejoindre à Abidjan pour cette mission. Quelques jours avant le départ la santé de Juliette s'est dégradée, imposant une hospitalisation, plus moyen de partir !

Après concertation avec SOS France, SOS Aboisso, Maurice et Laurence, décision est prise de poursuivre la mission. Au pied levé, Cissé Mabré, apicultrice du Nord Cote d'Ivoire a rejoint Laurence à Abidjan pour bénévolement apporter sa connaissance de l'apiculture aux villageois.

Enthousiasmée par l'aventure, Cissé Mabré est aujourd'hui membre Apiflordev Cote d'Ivoire et notre relai sur place.



Enfin la mission allait pouvoir débuter, après un rapide débriefing et formation à la ruche Kenyane (Cissé Mabré travaillant en Langstroth) nous étions prêtes à retrouver l'équipe de SOS Village d'Enfants Aboisso pour renforcer les compétences et travailler avec les GSEC sur la commercialisation et le travail de miellerie.

Mais à l'image de ce début de mission rien ne s'est passé comme prévu et l'improvisation a été le maître mot de cette mission.

Tout d'abord nous avons formé trois agents de développement de SOS VE afin qu'ils puissent accompagner les villageois dans l'activité apicole en 2022. À notre arrivée à Aboisso, deux des membres de l'équipe n'étaient plus présents sur le projet.



Qu'à cela ne tienne, nous formerons pendant ces deux semaines Amon et Sylvain qui ont été, il faut le souligner, particulièrement investis, motivés et je dirais même pour Amon une passion est née !

Et comme on ne pouvait pas s'arrêter à si peu de difficulté, le village de Diatokro que nous avons formé l'année passée ne faisait plus partie des bénéficiaires du projet et était remplacé par le village de Bakro : plus question de renforcement de compétences mais d'initiation pour eux.

Bonne nouvelle enfin, des ruches étaient présentes sur tous les villages mais.... Et oui il y a toujours un mais ! la deuxième vague de livraison de matériel n'était qualitativement pas à la hauteur avec des ruches mal assemblées, des ruches sans barrettes, des bidons avec des restes de chlore en guise de maturateurs et j'en passe et des meilleures.



En Afrique l'improvisation est maîtresse, il faut s'adapter et la joie de vivre et la motivation des villageois nous a vite fait oublier ces difficultés. Amoakro et Yapokro étant les seuls villages avec des ruches peuplées, les formations pratiques s'y feront. Nous avons retrouvé Taha (responsable de l'activité apicole d'Amoakro) toujours autant motivé, passionné par ses abeilles qu'il surveille de près.

Les ruches ont été changées d'emplacement et pour nous y rendre il nous a fallu pas moins de 30 minutes de marche sur de petits sentiers, en traversant sur des bambous de petites rivières. Après cette balade dans un paysage magnifique, nous avons retrouvé les ruches et comme pour la première mission, des abeilles douces, patientes, des colonies qui se développent avec du beau couvain et du miel qui rentre doucement.

La semaine s'est particulièrement bien déroulée sur le site d'Amoakro, avec des villageois motivés et volontaires, des abeilles patientes avec nos apprenants, une joie de vivre inégalable qui nous a valu de belles parties de fous rire.

Le lundi suivant, nous nous sommes rendus sur Yapokro, zone particulièrement bénéfique pour l'apiculture, les ruches se peuplent très vite, les essaims se développent bien. Confiantes nous étions parties pour une belle journée de formation avec les membres du GSEC de Bakro pour leur toute première ouverture de ruche.

Et bien cette fois, ce sont les abeilles qui nous avaient réservé une surprise, ces demoiselles avaient décidé d'installer les rayons dans la largeur de la ruche, soyons fou... rien n'arrête Laurence... on improvise, on trouve de la ficelle et nous nous sommes lancés avec l'équipe de SOS VE et les deux membres du GSEC de Bakro dans la couture !!!

Nous avons retiré un par un chaque rayon et les avons refixés sur chaque barrette minutieusement en respectant l'ordre des rayons. Petit moment extraordinaire, quand tout a été repositionné « sa majesté » est montée sur l'un de nos gants, comme pour nous saluer et nous a laissé l'observer quelques secondes avant de retourner sur un rayon.

L'abeille *Adansonii*, contrairement à nos abeilles qui tiennent bien au cadre, a cette manie, dès que nous ouvrons et sortons les rayons, de s'envoler et se regrouper sur les parois de la ruche, en quelques minutes les rayons sont pratiquement vides et se remplissent tout aussi rapidement dès la fermeture de la ruche !!



Sur cette deuxième semaine de formation, face à l'absence de peuplement des ruches sur les villages de Dieviesso et Bakro, décision a été prise de changer le programme, et puisque la colonie ne vient pas à la ruche et bien ce sera la ruche qui ira à la colonie.

Les villageois de ces deux villages ayant repéré des essaims sauvages dans des creux d'arbres et même sur Bakro dans un vieux pneu, nous avons décidé d'enrucher ces colonies.

Après avoir agrandi l'entrée pour passer nos mains, nous avons prélevé un par un les rayons construits, les avons découpés et nous sommes à nouveau lancé dans la couture pour repositionner chaque rayon sur les barrettes.

Ce fut un travail d'équipe particulièrement agréable, chacun ayant sa fonction, Laurence et Sylvain à retirer les rayons de l'arbre, Adama, Amon et Cissé Mabré à la couture sur barrette.

En moins de 30 mn nous avons reconstruit intégralement les rayons, récupéré la boule d'abeille qui s'était réfugiée au fond du tronc avec une vieille boîte de conserve et positionné la ruche face à l'entrée de leur ancien habitat.

Après 10 mn de patience nous avons pu voir les abeilles battre le rappel sur la planche d'envol...quelle joie !!



Enfin, il nous fallait finir la semaine en beauté, le site de Yapokro ayant trois ruches avec de belles colonies dans une plantation de cacao avec du miel operculé, nous avons réalisé en présence du directeur du Site SOS Village d'Enfants d'Aboisso notre toute première récolte de miel. En l'absence de presse à miel, comme toujours on improvise, nous avons émietté les rayons sur une moustiquaire au-dessus d'un seau et avons patienté le temps de partager un repas qu'il s'égoutte... Nous l'avons goûté pour vous.... Une pure merveille !

Nous avons beau tenter de planifier, de prévoir toutes les éventualités avant le départ, chaque mission est une aventure où l'improvisation, l'adaptation, l'écoute des besoins des villageois reste le maître mot afin de leur permettre après notre départ de poursuivre le développement de l'activité, de se l'approprier.

En Côte d'Ivoire, en ce mois de mai la saison apicole se termine, les villageois de Bakro, Yapokro, Amoakro, Dieviesso et Koukourandoumi vont pouvoir ranger leur combinaison jusqu'en novembre, Cissé Mabré termine ses récoltes de miel sur le Nord et prépare déjà la prochaine saison, quant à nous, nous débutons notre saison sur nos ruchers français en espérant pouvoir dès décembre retrouver le chemin de la Côte d'Ivoire et poursuivre le projet au côté des apiculteurs de ces villages.

*Maurice, Juliette, Laurence*





---

## Développement d'une coopérative de femmes apicultrices – Wi Nyarago (Kenya)



Du 20 au 31 Mars, une équipe de 4 personnes (France & USA) s'est rendue à Wi Nyarago pour le lancement officiel du projet Apicole.

Le point d'orgue de cette mission a eu lieu le mercredi 29 mars, lors de la remise officielle des clefs du rucher à la communauté de femmes, en présence de tous les



partenaires locaux.

Le programme a été dense afin de rencontrer en amont toutes les personnes locales qui se sont engagées à soutenir le projet et qui étaient présentes à la cérémonie.

### **Achat de matériel**

Nous avons également commencé à engager des fonds à hauteur de 3 000€ pour cette mission. Conformément à la description des postes de dépenses, nous avons fait l'achat du matériel apicole pour l'extraction du miel dans le magasin partenaire « The Hive » de Nairobi. Et nous avons également réceptionné les ruches fabriquées par le charpentier Frédérick Odundo de Migori, pour la donation au rucher ainsi que la structure destinée à leur protection.



## **Groupement de femmes apicultrices**

L'un des points forts a été la rencontre et les échanges avec les femmes membres du groupe, ainsi que l'équipe du comité de décision. Certaines personnes ne parlant ni l'anglais ni le français, nous avons improvisé une chaîne de traduction avec les compétences de chacun ! Grâce à des supports de cours en images préparés par Jacques Philibert, plusieurs sessions de formation de base à l'apiculture ont reçues un très vif succès.

## **Point d'avancement depuis la mission de faisabilité faite en Sept 2022**

Evaluation du rendement du jardin potager et de l'évolution de la plantation de fleurs mellifères. Visite très prometteuse des ruches « test » déjà implantées en Sept 2022. Choix de l'emplacement de la future miellerie. Entretiens de motivations avec des personnes désireuses de prendre des responsabilités afin d'assurer un relais local.



## **Autorités locales**

Rencontre de la communauté religieuse locale qui souhaite apporter un soutien financier.

Visite des représentants de l'autorité gouvernante de la région afin de s'assurer de son soutien.

Visite de l'hôpital de Rapogi, partenaire du projet et souhaitant implanter des ruches pour promouvoir l'utilisation de ses produits dérivés, formation du personnel médical. Sensibilisation à l'apiculture et le besoin de préserver l'environnement dans une école primaire soutenue par l'hôpital.

Visite de l'école mixte d'agriculture Manyonge, qui s'engage à l'amélioration du potentiel mellifère de l'environnement et a développer une activité apicole au sein de l'école. Présentation du projet aux 200 élèves.

Rencontres avec le chef et les habitants du village.

Bilan plus que positif pour cette deuxième mission !





---

## Retrouvez-nous sur notre site !

[Voir le site](#)

## Pour rejoindre notre association

[Nous rejoindre](#)

## Dons à Apiflordev

Si vous souhaitez soutenir notre association, vous pouvez faire un don en utilisant le lien suivant :

[Faire un don](#)

## Chaîne Youtube

Elle sera progressivement enrichie de contenus et vidéos terrain. Nous serions heureux de vous compter parmi nos abonnés !

[Voir la page](#)



## Ils nous font confiance



Cette newsletter a été réalisée par Laurence Legland, Odile Saiz, Diane du Chaxel et Yves Layec.

Merci à tous nos bénévoles pour leur retour de mission !

### ApiFlorDev

*Association de solidarité internationale régie par la loi de 1901*

Siège social : 7 rue Narcisse Diaz, 75016 Paris

Téléphone : 33 (0)6 41 25 38 01

Email : [info@apiflordev.org](mailto:info@apiflordev.org)

Site : [www.apiflordev.org](http://www.apiflordev.org)

*Vous recevez cet email en raison de votre inscription à la liste de diffusion de  
APIFLORDEV.*

**Je ne souhaite plus recevoir ces emails**

Copyright © 2024 Association Apiflordev

7 rue Narcisse Diaz, chez AG Partners, 75016 PARIS 16E ARRONDISSEMENT, France